



# Guide rapide

Manuel de l'utilisateur

Ordinateur personnel

## VAIO® SX14

VJS141C12M

### Manuels de l'utilisateur fournis

Félicitations pour l'achat de votre ordinateur VAIO !

Votre ordinateur VAIO est livré avec les manuels de l'utilisateur suivants :

• **Guide rapide (le présent manuel de l'utilisateur)**

Veillez lire en premier le présent manuel de l'utilisateur. Vous pouvez trouver des informations de base, y compris la connexion d'accessoires à votre ordinateur VAIO, la configuration de Windows et la connexion de votre ordinateur VAIO à Internet.

• **Guide de sécurité**

Veillez lire attentivement ce manuel d'utilisation. Vous pouvez trouver des informations qui vous aideront à utiliser votre ordinateur VAIO en toute sécurité.

• **Guide de dépannage et de restauration**

Vous pouvez trouver des FAQ de dépannage ainsi que des instructions sur la restauration de votre ordinateur VAIO et la création de supports de restauration.

Les fonctions et applications décrites dans ces manuels de l'utilisateur peuvent ne pas être disponibles ou préinstallées, en fonction du modèle de votre ordinateur VAIO. De plus, les illustrations et les captures d'écran qui y apparaissent peuvent être différentes de ce que vous voyez réellement sur votre ordinateur VAIO.

### A propos du CONTRAT DE LICENCE D'UTILISATEUR FINAL DU LOGICIEL INTEL END

Votre ordinateur VAIO contient un logiciel produit par Intel Corporation. Le contrat de licence d'utilisateur final de ce logiciel est disponible sur le site Web suivant, veuillez le lire avant d'utiliser votre ordinateur VAIO. <https://eu.vaio.com/intel-eula>

### À propos du programme international ENERGY STAR®

Les informations suivantes s'appliquent uniquement aux produits homologués/certifiés ENERGY STAR.

Les logos ENERGY STAR sont apposés ou affichés par voie électronique aux emplacements suivants des produits homologués/certifiés ENERGY STAR.

- Le produit
- L'emballage du produit

En tant que partenaire ENERGY STAR, VAIO a confirmé que ce produit satisfait les exigences ENERGY STAR en matière d'efficacité énergétique.

Le Programme international ENERGY STAR d'équipement de bureau est un programme international qui fait la promotion des économies d'énergie grâce à l'utilisation d'ordinateurs et d'équipement de bureau à haute efficacité énergétique. Le programme soutient le développement et la diffusion de produits dont les fonctions réduisent efficacement la consommation d'énergie afin de contribuer aux économies de coûts et à la réduction des contraintes environnementales. Pour obtenir des informations détaillées relatives au programme ENERGY STAR, visitez les sites Web suivants : <http://www.energystar.gov/>

Cet ordinateur est conçu conformément aux normes ENERGY STAR et livré avec les paramètres d'économie d'énergie suivants qui s'appliquent à l'ordinateur lors du fonctionnement sur secteur :

- Le rétroéclairage de l'écran LCD s'éteint automatiquement après un maximum de 15 minutes d'inactivité.
- L'ordinateur passe automatiquement en mode Veille après 30 minutes d'inactivité au maximum.

Appuyez sur le bouton d'alimentation pour ramener l'ordinateur en mode normal.

## 1. Éléments fournis

- ❑ **Adaptateur CA**
- ❑ **Câble d'alimentation**
- ❑ **Chiffon de nettoyage**
- ❑ **Manuels de l'utilisateur** (voir **Manuels de l'utilisateur fournis**)

### ! Remarque

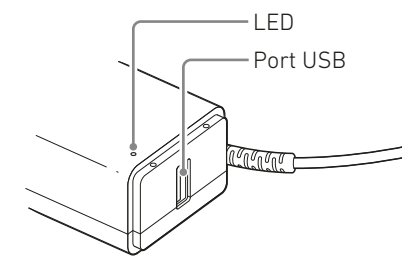
Retirez toutes les pièces de l'emballage et enlevez tous les matériaux d'emballage, y compris les films protecteurs. Vérifiez que la livraison est complète. S'il manque des pièces ou si vous remarquez des dommages, adressez-vous immédiatement au service après-vente.

Les accessoires fournis ont été testés et fonctionnent uniquement avec votre ordinateur VAIO.

Votre ordinateur VAIO peut être restauré avec le disque dur intégré ou le SSD et n'est livré avec aucun support de restauration. Au cas où vous ne pourriez pas restaurer l'ordinateur en utilisant le disque dur intégré ou le SSD, quoi qu'il en soit, assurez-vous de créer votre propre support de restauration avec une clé USB avant d'utiliser pour la première fois votre ordinateur VAIO après votre achat. Pour des instructions détaillées sur la création de votre propre support de restauration ou la restauration de l'ordinateur, reportez-vous à la section **Sauvegarde des données/Restauration de l'ordinateur** dans le **Guide de dépannage et de restauration**.

### Chargement de l'appareil externe via le port USB de l'adaptateur secteur

- 1 Assurez-vous que votre périphérique externe prend en charge la charge USB.
- 2 Connectez le port USB à l'adaptateur secteur et le périphérique externe à l'aide d'un câble d'alimentation USB, tel que celui fourni avec votre périphérique.



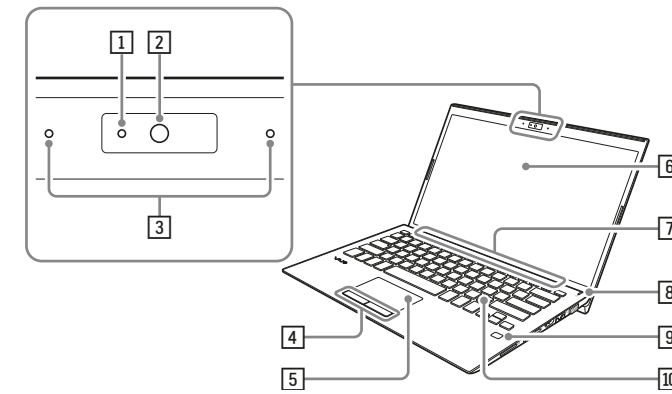
### ! Avis

Lorsque la consommation de courant de l'appareil connecté dépasse le courant nominal de l'adaptateur secteur, l'alimentation du port USB est coupée. L'alimentation redémarre lorsque la consommation de courant de l'appareil connecté est réduite.

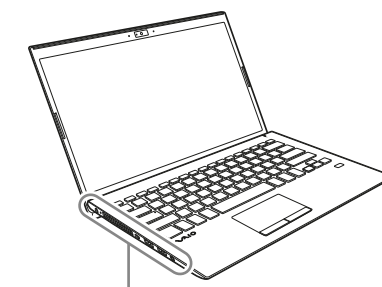
Spécifications : Sortie USB, 5,0 V CC, 1,0 A

Le port USB de l'adaptateur secteur peut ne pas fonctionner avec certains périphériques compatibles avec la charge USB.

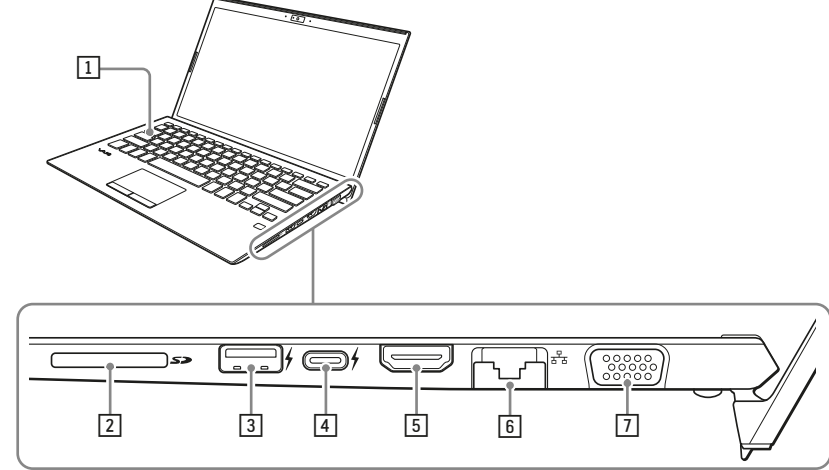
## 2. Localisation des pièces et commandes



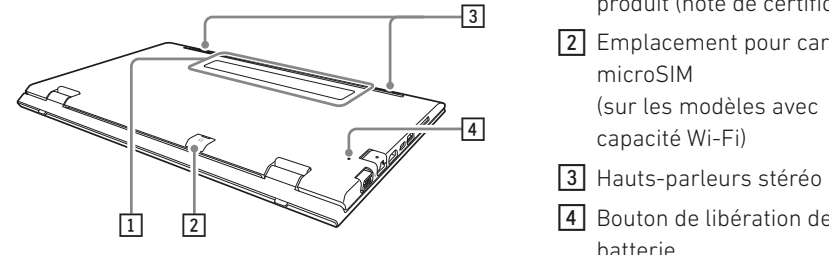
- 1 Indicateur de caméra
- 2 Caméra
- 3 Double microphone
- 4 Bouton droite/gauche
- 5 Pavé tactile
- 6 Écran LCD
- 7 Aérateur d'entrée d'air
- 8 Bouton d'alimentation / Indicateur d'alimentation
- 9 Capteur d'empreintes digitales
- 10 Clavier



- 1 Port d'entrée CC (DC IN)
- 2 Indicateur de charge
- 3 Aérateur de sortie d'air
- 4 Emplacement de verrouillage de sécurité
- 5 Ports USB (2x USB 3.1 Gen 1)
- 6 Prise casque compatible avec le casque d'écoute



- 1 Indicateur de **verrouillage des majuscules**
- 2 Emplacement de carte mémoire **SD**
- 3 Port USB (USB 3.1 Gen 2)  
Ce port peut être utilisé pour la charge USB (BC 1.2 OUT)
- 4 Port USB Type-C™ (USB 3.1 Gen 2)  
Ce port respecte les normes suivantes.
  - Charge USB (BC 1.2 IN/OUT)
  - Mode alternatif de port d'écran
  - Alimentation USB (IN)
- 5 Port de sortie HDMI
- 6 Port LAN
- 7 Port d'écran

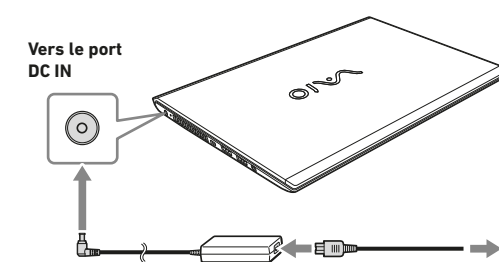


- 1 La plaque signalétique du produit (note de certification)
  - 2 Emplacement pour carte microSIM (sur les modèles avec capacité Wi-Fi)
  - 3 Hauts-parleurs stéréo
  - 4 Bouton de libération de batterie
- ! Avis**
- Vous ne pouvez pas ajouter de mémoire à votre ordinateur VAIO.
  - Lorsque votre ordinateur VAIO est allumé, le fait d'appuyer sur le bouton d'arrêt de la batterie peut entraîner la perte de données non enregistrées. Avant d'appuyer sur le bouton d'arrêt de la batterie, assurez-vous d'enregistrer toutes les données non sauvegardées et d'éteindre l'ordinateur.
  - Votre ordinateur VAIO contient un bloc de batterie non amovible.
  - La sortie écran ne peut pas être effectuée simultanément depuis le port moniteur et le port USB-Type-C™. La sortie du port USB-Type-C™ est prioritaire.

## 3. Configuration

### 1 Branchement dans une prise de courant

Branchez l'adaptateur secteur au port DC IN de l'ordinateur VAIO et branchez l'adaptateur secteur dans une prise de courant avec le câble d'alimentation fourni.



#### ! Avis

Pour connecter une batterie mobile ou un adaptateur qui ne prend pas en charge l'alimentation USB au port USB Type-C™, suivez la procédure suivante pour effectuer les réglages sur votre ordinateur VAIO en fonction des caractéristiques de l'appareil connecté.

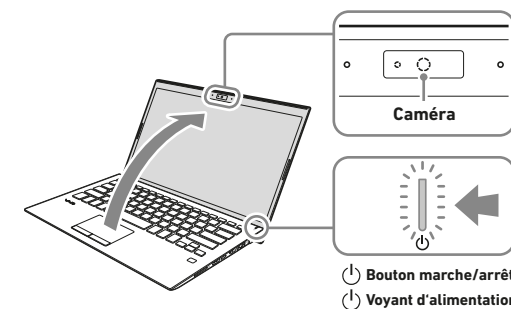
- 1 Sélectionnez (démarrer), puis **Centre de commandes VAIO** depuis le menu.
- 2 Sélectionnez **Matériel**, puis dans **Alimentation USB-Type-C**, sélectionnez **1,0 A (sortie courant inférieure à 1,5 A)** ou **1,5 A (sortie courant 1,5 A ou supérieur)**.

Le réglage par défaut est **1,5 A (courant de sortie 1,5 A ou supérieur)**.

Certains appareils ne peuvent pas utiliser cette fonction, selon l'appareil, même si vous effectuez les réglages ci-dessus.

### 2 Allumez votre ordinateur VAIO

Soulevez le couvercle de l'écran LCD et appuyez sur le bouton de l'ordinateur.



#### ! Avis

Lorsque vous soulevez le couvercle de l'écran LCD, ne saisissez pas la zone autour de la caméra car cela pourrait provoquer des dysfonctionnements.

- N'éteignez pas votre ordinateur VAIO avant l'apparition de la fenêtre de configuration Windows.

### 3 Configuration de Windows (configuration initiale)

Suivez les instructions affichées dans la fenêtre de configuration de Windows pour effectuer les réglages initiaux.

#### ! Remarque

L'ordinateur VAIO que vous avez acheté peut être actualisé avec les dernières mises à jour de Windows 10. Une fois ces mises à jour appliquées, il peut être nécessaire d'apporter certaines modifications aux procédures de fonctionnement dans la fenêtre de configuration de Windows décrite dans le présent document. Veuillez consulter l'aide Windows ou le site Web de Microsoft pour plus de détails.

### 4 Connexion à Internet

Avant la connexion à Internet, vous devez sélectionner un service de connexion, conclure un contrat avec un fournisseur d'accès Internet en conséquence et configurer la connexion Internet sur votre ordinateur VAIO. Avec votre ordinateur VAIO, vous pouvez vous connecter à Internet via un réseau Wi-Fi (réseau local sans fil) ou un réseau local câblé. Pour plus d'informations sur les paramètres de connexion Internet et les périphériques réseau requis, reportez-vous au manuel de votre fournisseur de services. L'établissement d'une connexion Internet réussie complète l'authentification par licence Windows.

### 5 Préparez-vous à utiliser votre ordinateur VAIO

#### Exécution de Windows Update

- 1 Sélectionnez (démarrer), (paramètres), **Mise à jour & sécurité**.

- 2 Sélectionnez **Windows Update** et suivez les instructions sur l'écran pour mettre Windows à jour.

### 6 Création de votre propre support de restauration

Votre ordinateur VAIO n'est livré avec aucun support de restauration. Assurez-vous de créer votre propre support de restauration avec une clé USB avant d'utiliser votre ordinateur VAIO pour la première fois après votre achat. Pour plus d'informations, reportez-vous au **Guide de dépannage et de restauration**.

#### ! Avis

Veuillez toujours à utiliser l'adaptateur secteur pour connecter votre ordinateur VAIO à une prise secteur avant de procéder à une restauration.

#### ! Indice

Pour éteindre votre ordinateur VAIO ou le placer en mode veille après les préparations ci-dessus, sélectionnez (démarrer), (marche), et **Arrêter** ou **Veille**.

## 4. Utilisation de l'authentification par empreinte digitale

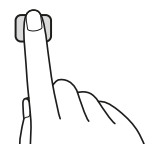
Sur votre ordinateur VAIO, vous pouvez utiliser le capteur d'empreintes digitales pour accéder aux fonctions **Windows Hello**. Les fonctions **Windows Hello** incluent la connexion au compte utilisateur Windows pour lequel vous avez enregistré votre empreinte digitale. Pour de plus amples détails sur les fonctions et la configuration de **Windows Hello**, consultez l'aide **Windows Hello**.

### Enregistrement de vos empreintes digitales

Suivez ces étapes pour configurer **Windows Hello** et enregistrez votre empreinte digitale.

- 1 Sélectionnez (démarrer), (paramètres), **Comptes**.
- 2 Sélectionnez **Options de connexion** et définissez votre mot de passe. Si vous avez déjà défini votre mot de passe, passez à l'étape 3.
- 3 Sélectionnez **Configuration** sous **Empreinte digitale**. Suivez ensuite les instructions à l'écran. Si vous n'avez pas défini de code PIN, définissez-le à la fin de la procédure.

Pour numériser vos empreintes digitales, posez votre doigt sur le capteur d'empreintes digitales.



#### Remarques sur l'authentification par empreinte digitale

- La technologie d'authentification par empreinte digitale n'assure pas une vérification complète de l'identité personnelle et ne garantit pas une protection absolue de vos données et de votre matériel. TREKSTOR GmbH n'assume aucune responsabilité découlant de votre utilisation ou de votre incapacité à utiliser le capteur d'empreintes digitales.

- Le taux de reconnaissance des empreintes digitales varie en fonction de l'utilisation que vous faites du capteur d'empreintes digitales. Il n'est pas uniforme d'une personne à l'autre.

- Veillez à ne pas érafler le capteur d'empreintes digitales et à le maintenir propre afin d'éviter tout dysfonctionnement.

- Notez que les données dactyloscopiques que vous avez enregistrées peuvent être effacées au cours de la réparation de votre ordinateur VAIO.

- Lorsque vous enregistrez les empreintes digitales, assurez-vous d'inscrire plus d'un doigt, pour prévoir un cas de blessures.

- Selon l'état de votre empreinte digitale ou l'utilisation que vous faites du capteur d'empreintes digitales, l'enregistrement ou l'authentification de l'empreinte digitale peuvent échouer. En cas d'échec de l'authentification par empreinte digitale, essayez ce qui suit :
  - Utilisez un autre doigt.
  - Nettoyez le doigt.
  - Supprimez l'empreinte digitale déjà enregistrée, puis enregistrez-la à nouveau.

- Pendant une saison sèche, comme l'hiver, touchez un objet métallique pour décharger l'électricité statique de votre corps avant de scanner votre empreinte digitale. L'électricité statique peut provoquer des dysfonctionnements du capteur d'empreintes digitales.

- Si vous avez activé l'authentification par empreinte digitale pour la restauration à partir du mode Veille, votre ordinateur VAIO risque de restaurer involontairement à partir du mode Veille si quelque chose touche le capteur d'empreintes digitales, par exemple lorsque vous le transportez dans un sac.

## 5. Insérer la carte SIM

Si votre ordinateur VAIO est équipé d'un réseau WAN sans fil, vous pouvez insérer votre carte SIM (carte microSIM) dans le logement pour carte microSIM de l'ordinateur pour les communications WAN sans fil.

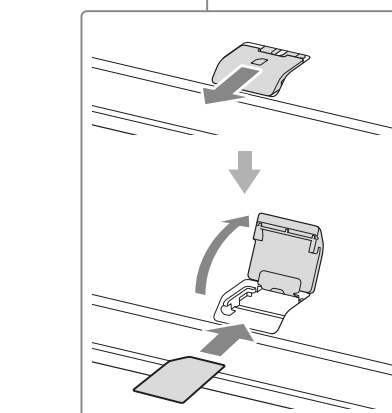
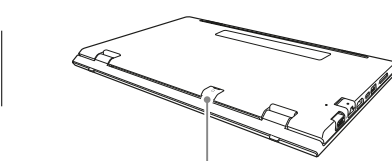
### 1 Éteindre votre ordinateur VAIO

### 2 Insérer votre carte SIM dans le logement pour carte microSIM à l'arrière de l'ordinateur

Insérez la carte SIM avec les contacts vers le bas.

#### ! Indice

Une marque indiquant comment la carte SIM doit être insérée se trouve sur le couvercle du logement pour carte microSIM.



#### ! Avis

- Ne touchez pas les contacts de la carte SIM lorsque vous insérez ou retirez la carte SIM. Pendant ce temps, tenez fermement votre ordinateur VAIO.

## 6. Caractéristiques techniques

- Ne pliez pas la carte SIM et n'exercez pas de force excessive sur celle-ci pour éviter de l'endommager.
- Les communications WAN sans fil ne seront disponibles que si la carte SIM est correctement insérée.

### 3 Effectuer les réglages pour la carte SIM

Pour des instructions détaillées sur les réglages, reportez-vous au manuel fourni avec votre carte SIM.

#### ! Avis

Selon votre opérateur, votre ordinateur VAIO peut avoir besoin d'un micrologiciel spécifique à l'opérateur pour les communications WAN sans fil.

Si la fenêtre indiquant un changement de firmware apparaît lorsque vous allumez l'ordinateur avec votre carte SIM insérée, ne mettez pas l'ordinateur en mode Veille ou hors tension.

Veillez noter que l'ordinateur est déconnecté du réseau pendant que le changement de firmware est en cours.

#### ! Avis

Données mobiles : Le module de carte microSIM supporte les bandes suivantes :

Bandes 3G :

1	2	4	5	6	8	19
---	---	---	---	---	---	----

Bandes 4G :

1	2	3	4	5	7	8	12
13	17	18	19	20	21	25	26
28	29	30	38	39	40	41	66

L'utilisation de la bande 5.15-5.35 GHz-est limitée à un usage à l'intérieur.

## 6. Caractéristiques techniques

Processeur (CPU)* :	Intel® Core™ i7-8565U (8 MB Cache, jusqu'à 4,6 GHz), Intel® Core™ i5-8265U (6 MB Cache, jusqu'à 3,9 GHz)
Système d'exploitation :	Windows 10 Professional
Écran* :	14.0" écran IPS UHD anti-reflets (3840 x 2160); 14.0" écran IPS UHD anti-reflets (1920 x 1080)
Processeur graphique (GPU) :	Intel® UHD Graphics 620
RAM* :	16/8 GB LPDDR3
Mémoire interne* (SSD) :	512/256 GB PCIe NVMe
Réseau :	WiFi IEEE 802.11a/b/g/n/ac, Gigabit-LAN, Bluetooth® 4.1, Données mobiles (microSIM)
Interfaces :	USB Type-C 3.1 Gen 2, USB Type-A 3.1 Gen 2, 2x USB Type-A 3.1 Gen 1, HDMI, VGA, LAN RJ45, sortie audio/entrée micro 3.5mm, SD lecteur de carte mémoire (SDHC jusqu'à 32 GB, SDXC jusqu'à 512 GB)
Appareil photo (avant) :	0.92 MP
Autres caractéristiques :	Capteur d'empreintes digitales, GPS
Dimensions :	env. 320 x 223 x 18 mm
Poids :	env. 1050 g
Matériau/Couleur :	Fibre de carbone, aluminium, plastique/noir, argent, marron
Batterie :	Lithium-polymère (rechargement via DC IN)
* option d'équipement selon le modèle	

#### Fonctionnement et stockage

Plage de températures : 5 °C et 30 °C  
Humidité relative : 30 % et 70 %

#### Bloc d'alimentation

Tension d'entrée : 100 - 240 V ~ , 50/60 Hz  
Courant d'entrée : 1,2 A max.  
Sortie 1 : DC 10.5 V/3800 mA  
Sortie 2 : DC 5 V/1000 mA

La batterie de ce produit ne peut pas être remplacé facilement par l'utilisateur.

## Des informations de service

#### Site Web de l'assistance VAIO

Vous trouverez les dernières informations d'assistance VAIO. Si vous avez besoin d'aide pour utiliser votre ordinateur VAIO, visitez d'abord notre site Web d'assistance VAIO. <https://eu.vaio.com/support/>

#### Contactez l'équipe du service

Si le problème persiste malgré ces efforts, veuillez contacter directement notre équipe du service clientèle.

Téléphone : +41 (0)4-45 22 36 18  
Lundi - Vendredi: 09:00 - 18:00 (heure locale)

## Remarque au sujet de la déclaration de conformité

Le fabricant déclare que l'ordinateur personnel VAIO SX14 satisfait les exigences et autres dispositions pertinentes de la directive 2014/53/UE.

La déclaration de conformité CE complète et d'autres informations spécifiques à l'appareil sont disponibles à l'adresse Internet suivante : <https://eu.vaio.com>



TREKSTOR GmbH, Berliner Ring 7 64625 Bensheim, Germany

Copyright © 2019  
Copyright laws prohibit copying any data of this product or the contents of this manual (illustrations, related documents etc.) in whole or in parts without the permission of the copyright holder. VAIO and "VAIO" are the trademark of Sony Corporation. TREKSTOR is a registered trademark of TREKSTOR Ltd. in the European Community and other countries. Intel, the Intel logo, the Intel Inside logo and Intel Core are trademarks of Intel Corporation in the U.S. and/or other countries. Windows and Windows 10 Home are either registered trademarks or trademarks of Microsoft Corporation in the United States and/or other countries. All other trademarks are the property of their respective owners.